

Kiedy do logopedy?

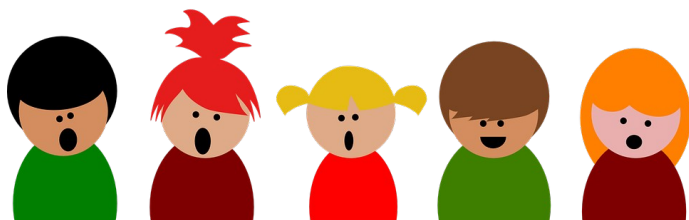


Ufajcie Państwo swojej intuicji. Jeżeli zastanawiacie się nad tym, czy powinniście skonsultować się z logopedą, to zazwyczaj macie rację. Rodzice mają niebywałą intuicję i jeżeli coś ich niepokoi, to nie ma potrzeby się zadręczać – należy umówić się na spotkanie ze specjalistą, który rozwieje wątpliwości. W większości przypadków zwykle nie ma powodów do obaw, ale jeżeli rzeczywiście jest problem, wczesna diagnoza, a później stymulacja logopedyczna są kluczowe.



To teraz konkretnie. Umawiamy się na wizytę do logopedy lub neurologopedy, gdy dziecko:

- nie chce ssać piersi lub ma problemy ze ssaniem, połykaniem, często się krztusi,
- nadmiernie się ślini,
- często ma otwartą buzię, oddycha przez buzię (także podczas snu i nie jest to spowodowane chwilowym przeziębieniem), dziecko wtedy oddycha nieprawidłowym, ustnym torem oddechowym, powietrze nie jest oczyszczane i ogrzewane w jamie nosowej i od razu trafia do gardła,
- na etapie rozszerzania diety ma problemy z przyjmowaniem pokarmów: często się krztusi, ma odruch wymiotny, napycha buzię jedzeniem i próbuje połykać zbyt duże kęsy, czyli ma trudności z jedzeniem- żuciem, gryzieniem i połykaniem, ale także z piciem przez słomkę czy z kubeczka,
- nie głuży, nie gaworzy albo głużyło, ale nie zaczęło gaworzyć,
- nie odwraca buzi w kierunku źródła dźwięków,
- nie nawiązuje kontaktu wzrokowego, który jest niezwykle ważny w komunikacji; patrząc na drugiego człowieka jesteśmy w stanie odczytać komunikat nadawany drogą niewerbalną,
- nie widzimy chęci komunikowania się, albo też dziecko nie reaguje na polecenia, na swoje imię, co może być spowodowane kłopotami z rozumieniem komunikatów werbalnych,
- nie naśladuje prostych gestów (np. papa, klaskanie, później zabawa w "akuku").
- w wieku 12 (do 15 miesięcy) miesięcy nie mówi prostych słów typu: mama, dada, baba; nie rozumie prostych poleceń; im bliżej drugich urodzin, tym więcej słów powinno się pojawić w repertuarze dziecka: praktycznie każdego dnia uczy się nowych słów, powtarza i powinniśmy zauważać ten rozwój,
- w wieku 2 lat nie składa prostych zdań - złożonych z dwóch słów,
- w wieku 3 lat nie mówi zdań bardziej rozbudowanych: złożonych z 3,4 słów; ale też gdy mówi niewyraźnie - tak, że rozumieją je tylko osoby z najbliższego otoczenia (a czasem nawet i to jest niemożliwe),
- mówi przez nos,
- ssie kciuk, wargę lub policzek,
- ma nieprawidłową budowę narządów mowy.



Dodatkowo pomiędzy 3 a 4 rokiem życia konsultacji wymagają takie sytuacje, w których dziecko:

- nie mówi w określonych sytuacjach i miejscach,
- wymawia głoski międzyzębowo - w trakcie mówienia widzimy czubek języka między zębami dziecka; wszystkie głoski w języku polskim realizowane są w jamie ustnej, dlatego język w czasie artykulacji nie powinien znajdować się między zębami,
- nie pionizuje języka, tzn. nie potrafi podnieść go do góry, a co za tym idzie zamiast głoski l wymawia j,
- zamienia głoski dźwięczne na ich bezdźwięczne odpowiedniki np. b na p, w na f,
- zamiast głosek k i g wymawia t i d,
- jeżeli ma jakiegokolwiek problemy wymienione wyżej (w szczególności brak pionizacji języka, wymowa międzyzębowa lub boczna),
- nie wymawia głosek syczących: s, z, c, dz (zamienia je na odpowiedniki ś, ź, ć, dź).

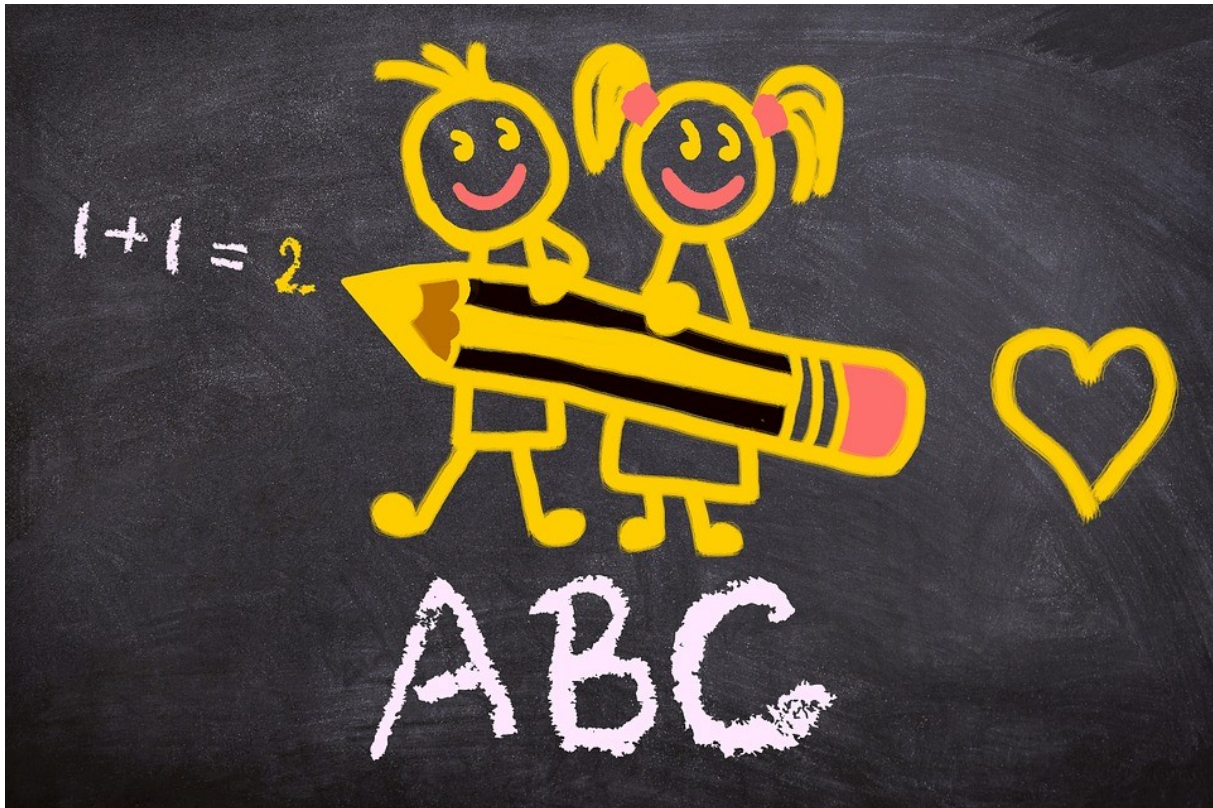
Pomiędzy 5 a 6 rokiem życia powinniśmy zwrócić uwagę także, gdy dziecko:

- ma jakiegokolwiek problemy wymienione wyżej,
- nie wymawia głosek szumiących: sz, ż, cz, dż (zamienia je na syczące s, z, c, dz),
- zamienia r na l (bliżej szóstych urodzin).

A także zawsze wtedy, gdy zauważymy jakieś niepokojące nas objawy: np. regres mowy (dziecko znało już jakieś słowa i nagle one przestały się pojawiać), nagłe zatrzymanie się rozwoju mowy czy jąkanie (powtarzanie sylab, słów, bloki). O rozwoju mowy dziecka napisałam artykuł i jeżeli aktywność językowa naszej pociechy odbiega od zaprezentowanych w nim ram, to warto odwiedzić logopedę.



Pamiętajcie drodzy Rodzice, nieleczone wady wymowy i nie korygowanie ich przyczyn, mogą spowodować problemy z nauką pisania i czytania w szkole.



opracowała:

Mariola Rochmankowska, logopeda

źródła:

„Sensum” M. Sajniak, „Pani logopedyczna”, logopedarybka.pl, logopasja.pl, logopestka.pl